



Malerægteparret Sigurd og Edith Kielland-Brandt med datteren Gerd, ca. 1923.

Sigurd Kielland-Brandt (1886-1964) og Edith Kielland-Brandt, født Salomon (1888-1965)

Sigurd var lillebror til min [farfar](#). Søn af norske [Dolly Kielland](#) og danske provst [Brandt](#). Født i Væggerløse Præstegård 19. maj 1886, død i København 21. maj 1964. Hans urne blev nedat i familiegravstedet på Væggerløse Kirkegård.

Sigurd blev gift den 3. januar 1917 med Edith Mary Nissen Salomon af jødisk slægt, født i København 2. august 1888, død 25. feb. 1965, begravet med sin mand i Væggerløse. Begge ægtefæller var malere.

Sigurd voksede op på Sydfalster ganske tæt på Guldborgsund, hvor han byggede både og sejlede sammen med sin bror Christian. Som ung tog han sætteskippereksamen og sejlede bl.a. med den Kongelige Grønlandske Handelsbark Nordlyset i Nordatlanten og fik her store indtryk af fartøjets bevægelser i bølgerne. Også inspireret af sin farbror [Johannes Herman Brandt, kaldet Bølge-Brandt](#), malede han næsten udelukkende marinemotiver.

Sigurd var døbt Brandt (Væggerløse Kirke 4/7 1886), men ved kgl. bevilling 25/3 1908 fjøedes navnet Kielland ind. Pr. 30/11 1948 blev der indføjet bindestreg for hele familien, og alle fødenavne skulle ændres med tilbagevirkende kraft. Det var vistnok Sigurd, der ønskede det mere kunstnerisk klingende dobbeltnavn Kielland-Brandt - foruden den bedre mulighed for at skelne ham fra farbroderen J.H. Brandt.

Sigurd er bl.a. uddannet på Teknisk Skole i København 1905-08 og på Kunstakademiet 1908-12. Han har modtaget adskillige præmier og udmærkelser samt foretaget mange udenlandsrejser (sørejser), bl. a. til Shetlandsøerne, Færøerne og Grønland. Se evt. mere på den (delvist korrekte) webside fra [Kulturarvstyrelsen/Weilbachs Kunstnerleksikon](#).

I ægteskabet med Edith fik Sigurd 2 børn:

1. Gerd Crakanthorpe Kielland-Brandt (17/9 1917- 12/1 2013), gift 1) jurist Otto Axel Nyborg. Børn: Beate Kielland Nyborg, Otto Ditlev Christopher Nyborg, Mette Sophie Nyborg 2) tandlæge Svend Steenberg. Børn: Carsten M. Steenberg (USA).
2. Møbelarkitekt Jacob Spencer Crakanthorpe Kielland-Brandt (5/9 1923 - 31/8 2009), Helsingør, gift med tekstildesigner Odga K-B. Børn: bibliotekar Janna Kielland, tegner Peter Kielland-Brandt (f. 1960).



T.v.: Væggerløse kirketårn, malet af Sigurd Kielland-Brandt - samt ham selv.

T.h.: Væggerløse Præstegård, Sigurds barndomshjem.

Foto: Jørgen K-B, ca. 1936.



Disse to oliemalerier hang i mit (KKBs) barndomshjem. Billedet til venstre forærede Sigurd K-B mine forældre i bryllupsgave 1952. Han kaldte det Lysning fra Øst (eller Lysning fra Vest - det huskes ikke helt) i betydningen, at der var lysere tider på vej efter krigen. Et tilsvarende maleri var på auktion hos Bruun Rasmussen i 2012. Der findes altså to ens malerier.



Billeder fra auktioner verden over.



Dreng ved båd. Drengen kunne muligvis være Sigurds søn Jacob.



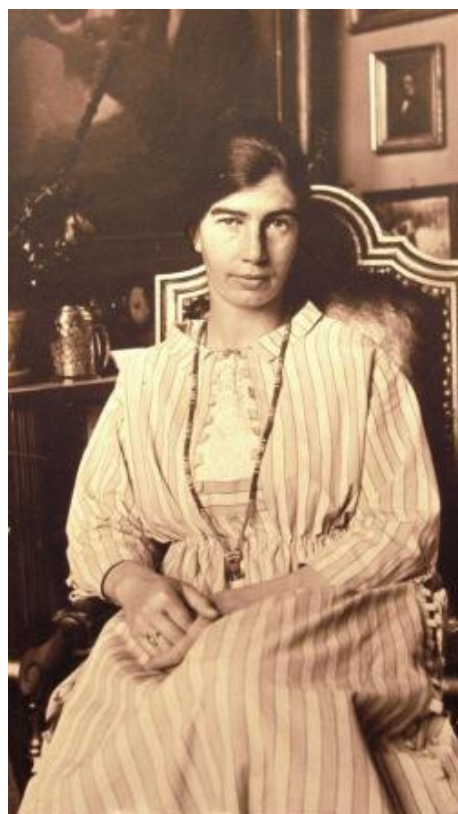
Stue i Væggerløse Præstegård, 1909. Sigurd K-B ses siddende på gulvet forrest tv. ved siden af sine søstre Rebekka (gift Alson) og Ellen K-B. På sofærækken sidder fra venstre: Pastor Alson, [Christian K-B](#), hans [forlovede Valborg Hansen](#), [Provst Brandt](#), hans hustru [Dolly Kielland](#) samt hendes moster, Henriette Louise Kielland.

Edith Kielland-Brandt var ligesom sin mand en fin maler.

Hun var datter af Carl Salomon, direktionssekretær i Landmandsbanken (2/11 1842 - 1919) og hustru Agnes Emily Crakanthorpe (f. 21/3 1862 - 10/8 1912). Familien var jødisk. Edith gik på en pensionatskole i Schweiz 1903-1904 og kom på Kunstakademiet i København frem til 1913, noget der endnu ikke var helt almindeligt for kvinder. Derpå var hun på et halvt års studieophold i Paris. Hendes store blomsterinteresse gav sig udtryk i malerierne, der ofte var blomster-stil leben. Hun var ofte på besøg hos sin mors familie i England, og i Canada opholdt hun sig et stykke tid i ca. 1907.



Disse 2 malerier er solgt på auktion i 2011. Tv: Rhododendron. Th: Clarisse.



To smukke fotografier af Edith Kielland-Brandt: tv.: 1904, nyligt hjemkommet fra pensionatskolen i Schweiz.. Billede th. fra ca. 1923. Det Kgl. Bibliotek.



Edith Kielland-Brandt malede sin mands to nevøer, [Jørgen K-B](#) og [Johannes K-B](#) i 1916-17. Dette billede findes i to versioner, der begge er hos familien.



Denne gamle, venlige jøde-dukke med navnet Salomon Meyer tilhørte min far, [Jørgen Kielland-Brandt](#). Den sad altid fremme i hans hjem. Vi tror, han har fået den af Edith K-B, der var født Salomon og havde jødisk familie. Nu ligger Salomon Meyer trygt i en æske og kommer kun frem til jul.



Sigurd Kielland-Brandt med barnebarnet Beate og broderen [Christian K-B](#) ved sommerhuset på Hasselø, Falster.
Foto: [Jørgen K-B](#).



Edith Kielland-Brandt, Falster, 1930'erne.
Foto fra familien.

Kilder:

Væggerløse Kirkebog.

Mette Fløjborgs slægtsforskning.

Gabriel Kiellands website.

Weilbachs Kunstnerleksikon.

Familiens oplysninger i øvrigt.

Denne side er oprettet 3. november 2011 af Katrine Kielland-Brandt. Opdateret 29. maj 2012.